



รายงานสถานการณ์ภัยแล้งและภัยพิบัติ ฉบับที่ 36

ประจำวันที่ 22 มีนาคม 2559

และผลการปฏิบัติการฝนหลวงประจำวันที่ 21 มีนาคม 2559

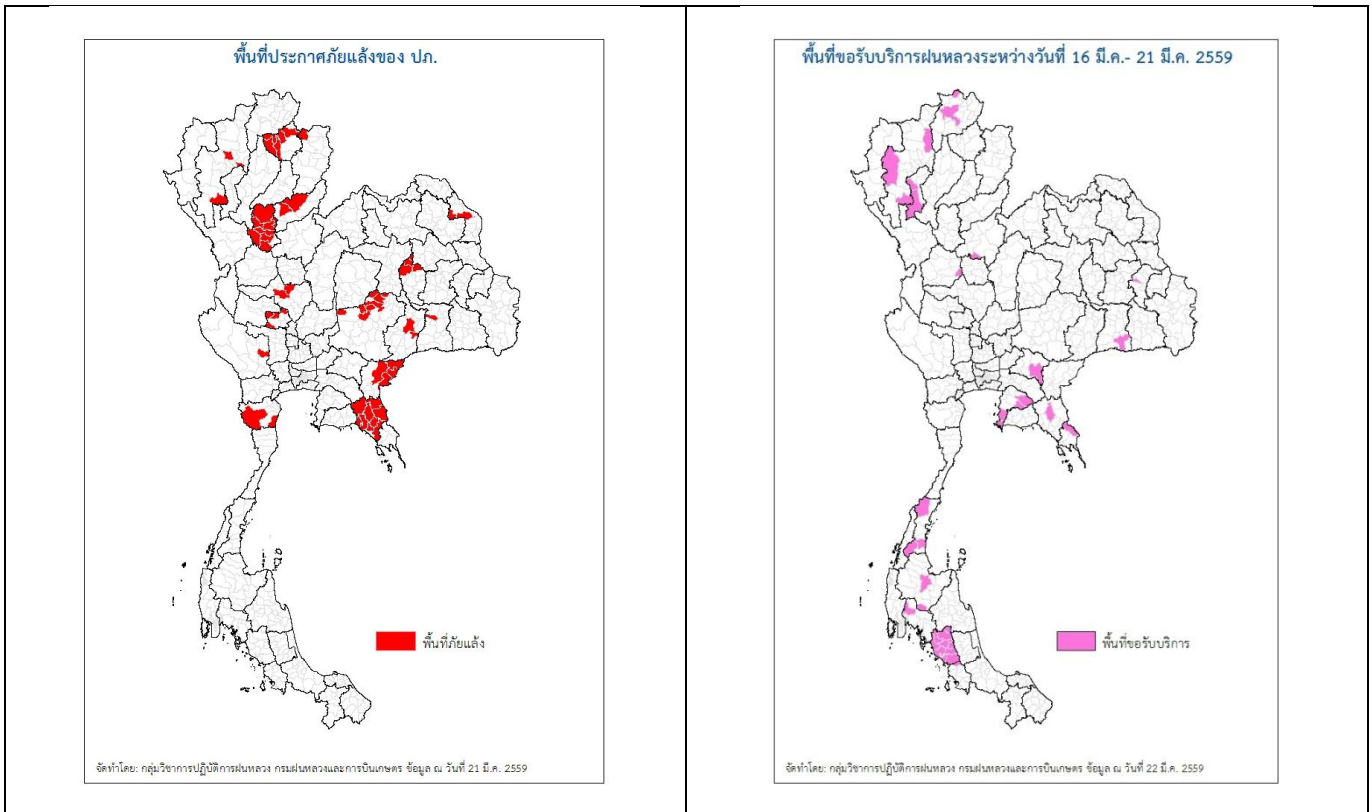
กลุ่มวิชาการปฏิบัติการฝนหลวง กองปฏิบัติการฝนหลวง กรมฝนหลวงและการบินเกษตร

royalrainmaking_academic@hotmail.com

สถานการณ์ภัยแล้งและภัยพิบัติ

๑ การคาดหมายพื้นที่ประสบภัยแล้ง

จังหวัดที่ได้รับผลกระทบภัยแล้งตามรายงานของกรมควบคุมและบรรเทาสาธารณภัย (ปภ.) ณ วันที่ 21 มีนาคม 2559 (เวลา 18.00 น.) มีทั้งสิ้น 17 จังหวัด 67 อำเภอ 305 ตำบล 2,576 หมู่บ้าน (เปรียบเทียบกับทั่วประเทศ 74,965 หมู่บ้าน คิดเป็น 3.44 %)



ภาค	รายชื่อจังหวัด (อำเภอ) ที่ประกาศภัยแล้ง	จำนวนจังหวัดที่ประกาศภัยแล้ง
เหนือ	เชียงใหม่(ดอยเต่า สันกำแพง แม่ริม) อุดรดิตถ์(เมืองอุดรดิตถ์ ท่าปลา) พะเยา (เมืองพะเยา ดอกคำใต้ แม่ใจ จุน ภูกามยาว เชียงคำ) สุโขทัย(สรรคโลก ศรีนคร ศรีสำโรง ศรีสีขนาลัย เมืองสุโขทัย ศิริมาศ พุงเสถียม บ้านด่านลานหอย) น่าน(สองแคว)	5(20)
กลาง	กาญจนบุรี(ห้วยกระเจา ท่าม่วง) นครสวรรค์(เมืองนครสวรรค์ ชุมแสง) ชัยนาท (มโนรมย์ หนองมะโมง วัดสิงห์ เนินขาม)	3(8)
ตะวันออกเฉียงเหนือ	นครราชสีมา(ขามสะแกแสง คง บัวลาย แก้งสนามนาง โนนไทย ด่านขุนทด โนนสูง เทพารักษ์ พระทองคำ บัวใหญ่) นครพนม(นาหว้า โพนสวรรค์) มหาสารคาม (กันทรวิชัย โกสุมพิสัย ชื่นชม เชียงยืน) บุรีรัมย์(เมืองบุรีรัมย์ พลับพลาชัย ห้วยราช) สุรินทร์(จอมพระ)	5(20)
ตะวันออก	สระแก้ว(โคกสูง วัฒนานคร ตาพระยา อรัญประเทศ) จันทบุรี(มะขาม โป่งน้ำร้อน สอยดาว แก่งหางแมว ชลุม นายายอาม เมืองจันทบุรี เขาคิชฌกูฏ ท่าใหม่) ชลบุรี(เกาะสีชัง)	3(14)
ใต้	เพชรบุรี(ชะอำ แก่งกระจาน บ้านลาด เขาย้อย ท่ายาง)	1(5)
รวม จำนวนจังหวัด(อำเภอ) ที่ประกาศภัยแล้ง		17(67)

ที่มา: กรมป้องกันและบรรเทาสาธารณภัย (ปภ.)

๑ พื้นที่ขอรับบริการฝนหลวง (ระหว่างวันที่ 16 มีนาคม – 22 มีนาคม 2559)

ภาค	รายชื่อจังหวัด (อำเภอ) ที่มีผู้ขอรับบริการ	จำนวนผู้ขอรับบริการ (ราย)
เหนือ	พิษณุโลก(บางกระทุ่ม) ลำพูน(บ้านโฮ้ง ลี้) เชียงราย(เมืองเชียงราย แม่สาย) เชียงใหม่(ดอยเต่า พร้าว แม่แจ่ม)	6
กลาง	ไม่มีการขอรับบริการ	-
ตะวันออกเฉียงเหนือ	ยโสธร(ทรายมูล) สุรินทร์(สังขะ)	2
ตะวันออก	จันทบุรี (เขาคิชฌกูฏ) ชลบุรี (บางละมุง บ่อทอง สัตหีบ หนองใหญ่) ตราด(บ่อไร่) ปราจีนบุรี(กบินทร์บุรี)	7
ใต้	กระบี่(อ่าวลึก) ชุมพร(ท่าแซะ พะโต๊ะ หลังสวน) สุราษฎร์ธานี(ชัยบุรี พุนพิน) ตรัง(กันตัง นาโยง ปะเหลียน ย่านตาขาว รัชฎา วังวิเศษ สีเกา หาดสำราญ ห้วยยอด เมืองตรัง)	6
รวม	14(33)	21

๑ สถานการณ์ภาวะหมอกควันในพื้นที่ภาคเหนือและจุดความร้อน (Hotspot)

ตารางค่า PM₁₀ ในพื้นที่ภาคเหนือ (เวลา 09.00 น.) 5 วันที่ผ่านมา มีค่าดังนี้

จังหวัด	ชื่อสถานี	ค่า PM ₁₀ ¹					คุณภาพอากาศ
		18 มี.ค.	19 มี.ค.	20 มี.ค.	21 มี.ค.	22 มี.ค.	
ภาคเหนือ (จุด Hotspot พื้นที่ภาคเหนือ 347 จุด ณ วันที่ 21 มี.ค. 59 เวลา 15.15 น. ที่มา กรมอุทยานแห่งชาติ สัตว์ป่า และพันธุ์พืช)							
จ.เชียงราย	ต.เวียง อ.เมือง	119	172	181	184	127	มีผลกระทบต่อสุขภาพ
	ต.เวียงพางคำ อ.แม่สาย	171	225	282	263	295	มีผลกระทบต่อสุขภาพ
จ.เชียงใหม่	ต.ช้างเผือก อ.เมือง	78	76	92	138	99	ปานกลาง
	ต.ศรีภูมิ อ.เมือง	92	85	105	144	107	ปานกลาง
	ต.สุเทพ อ.เมือง* (Mobile)	51	56	75	102	82	ปานกลาง
	ต.ช้างเคือง อ.แม่แจ่ม (Mobile)	93	79	93	-	96	ปานกลาง
จ.ลำปาง	ต.พระบาท อ.เมือง	120	96	113	145	107	ปานกลางพ
	ต.สบป่าตอ อ.แม่เมาะ	107	84	97	118	97	ปานกลาง
	ต.บ้านดง อ.แม่เมาะ	132	122	215	233	131	มีผลกระทบต่อสุขภาพ
	ต.แม่เมาะ อ.แม่เมาะ	103	97	106	152	117	ปานกลาง
จ.ลำพูน	ต.ในเมือง อ.เมือง	63	58	64	102	72	ปานกลาง
จ.แม่ฮ่องสอน	ต.จองคำ อ.เมือง	-	238	264	229	144	มีผลกระทบต่อสุขภาพ
จ.น่าน	ต.ในเวียง อ.เมือง	115	121	126	176	130	มีผลกระทบต่อสุขภาพ
	ต.ห้วยโก๋น อ.เฉลิมพระเกียรติ	105	-	130	123	121	มีผลกระทบต่อสุขภาพ
จ.แพร่	ต.นาจักร อ.เมือง	123	122	109	133	122	มีผลกระทบต่อสุขภาพ
จ.พะเยา	ต.เวียง อ.เมือง	119	134	157	209	117	ปานกลาง
จ.ตาก	ต.ท่าสายลวด อ.แม่สอด (Mobile)	131	129	136	127	122	มีผลกระทบต่อสุขภาพ
ภาคใต้ (จุด Hotspot พื้นที่เกาะบอร์เนียว จำนวน 16 จุด ณ วันที่ 21 มี.ค. 59 ที่มา เว็บไซต์ศูนย์เชี่ยวชาญด้านอุตุนิยมวิทยาแห่งอาเซียน ประเทศสิงคโปร์)							
จ.สุราษฎร์ธานี	ต.มะขามเตี้ย อ.เมือง	41	49	50	36	43	ปานกลาง
จ.สงขลา	ต.หาดใหญ่ อ.หาดใหญ่	-	-	-	42	-	ไม่มีข้อมูล
จ.ยะลา	ต.สะเตง อ.เมือง	42	45	42	36	36	คุณภาพดี
จ.นราธิวาส	ต.บางนาค อ.เมือง	38	39	33	30	31	คุณภาพดี

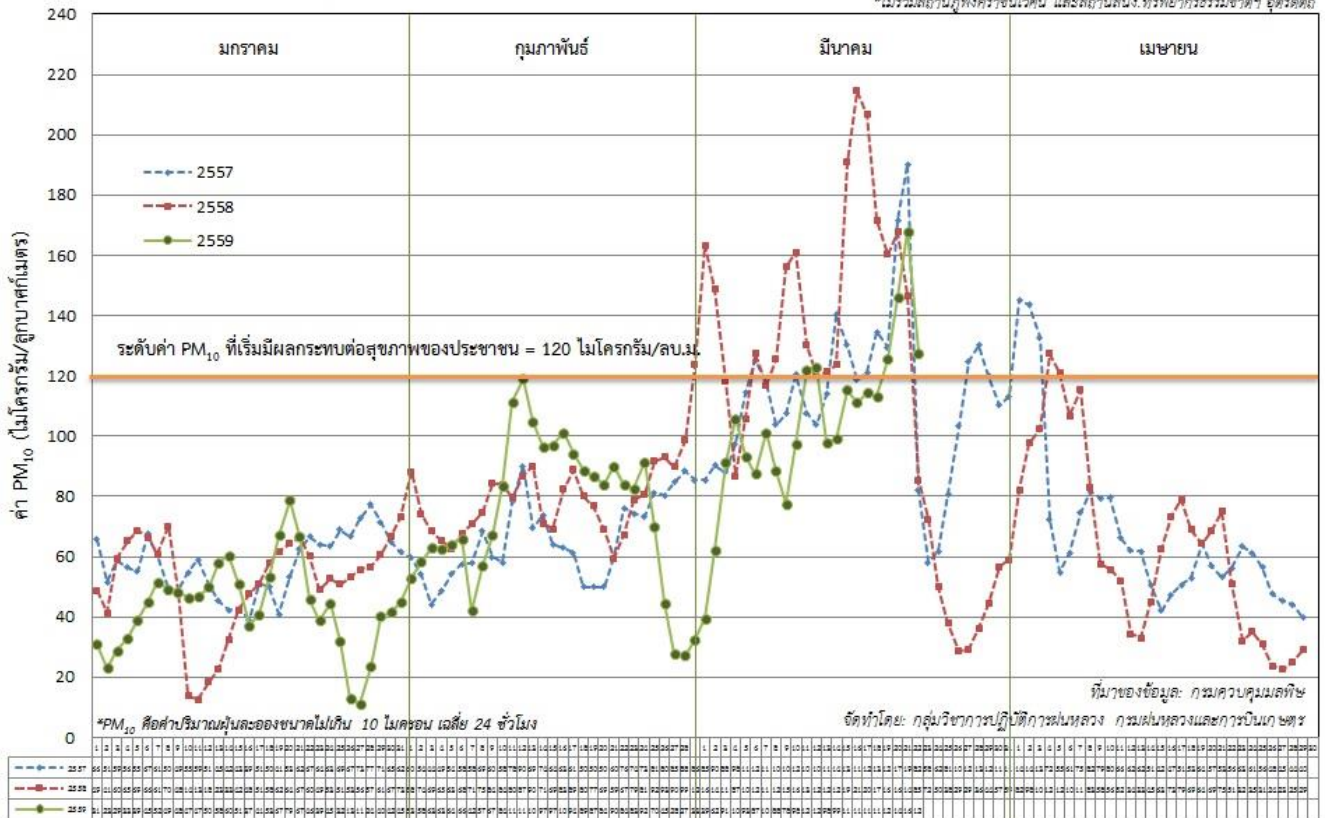
ที่มา: กรมควบคุมมลพิษ

¹PM₁₀ คือ ปริมาณฝุ่นละอองขนาดไม่เกิน 10 ไมครอน มาตรฐานค่าเฉลี่ย 24 ชั่วโมง ต้องไม่เกิน 120 ไมโครกรัมต่อลูกบาศก์เมตร

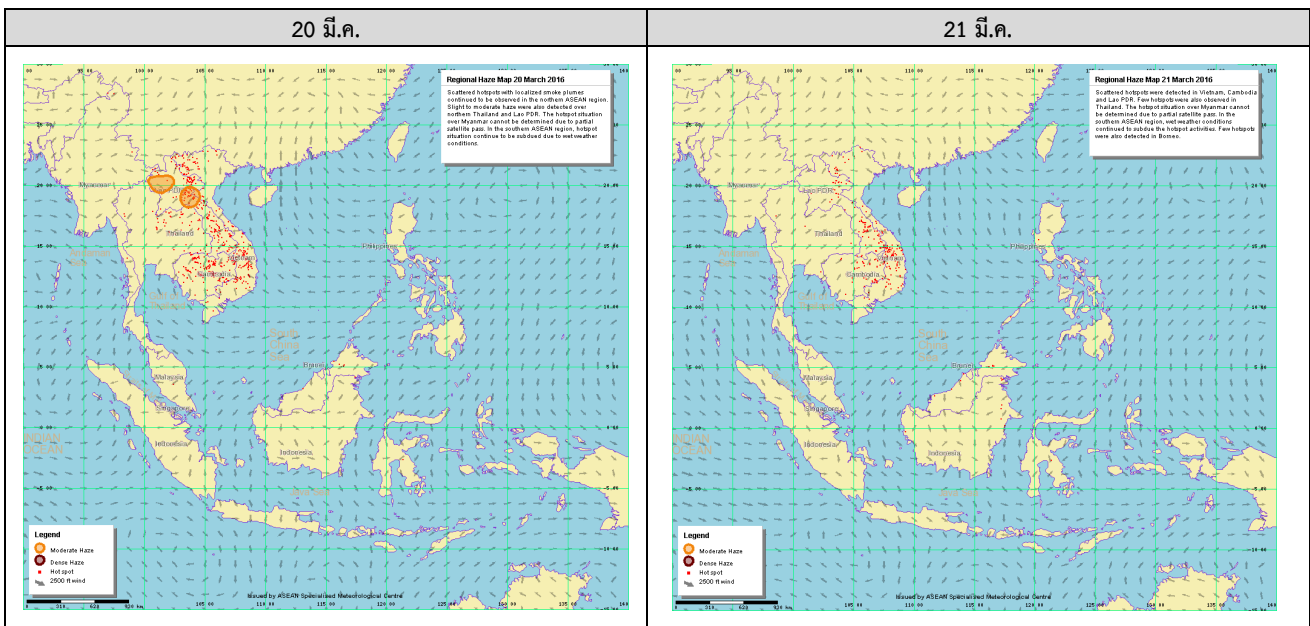
๑ กราฟแสดงแนวโน้มค่า PM₁₀ ในภาคเหนือ ตั้งแต่วันที่ 1 มกราคม – 22 มีนาคม 2559

ค่า PM₁₀ เฉลี่ย 14* สถานีฯ ในภาคเหนือ ช่วง มกราคม - เมษายน ปี 2559 เทียบกับ ปี 2557, 2558

*ไม่รวมสถานีภู่งามราชชนนิเวศน์ และสถานีตม.นง.ทรัพย์สินราชชนนิเวศน์ อุดรดิตต์



๑ แผนภาพแสดงจุดความร้อน (Hotspot) ในประเทศไทยจากดาวเทียม NOAA-18



ที่มา: เว็บไซต์ศูนย์เชี่ยวชาญด้านอุตุนิยมวิทยาแห่งอาเซียน ประเทศสิงคโปร์

๑ สถานการณ์ปริมาณน้ำเก็บกักในอ่างเก็บน้ำที่สำคัญ

	ความจุของอ่างที่ รณก. ² (ล้าน ลบ.ม.)	ปริมาณน้ำในอ่างฯ (%)				ปริมาตรน้ำไหล ลงอ่างฯ (ล้าน m ³)	หมายเหตุ
		18 มี.ค.	19 มี.ค.	20 มี.ค.	21 มี.ค.	21 มี.ค.	
ภาคเหนือ						2.60	
- ภูมิพล(ตาก)	13,462	33	33	33	33	0.00	ระดับน้ำต่ำกว่า 40%
- สิริกิติ์(อุตรดิตถ์)	9,510	44	44	44	44	2.57	ระดับน้ำต่ำกว่า 50%
- แม่จัด(เชียงใหม่)	265	20	19	19	19	0.00	ระดับน้ำต่ำกว่า 20%
- แม่กวง(เชียงใหม่)	263	11	11	10	10	0.03	ระดับน้ำต่ำกว่า 20%
- กิวลม(ลำปาง)	106	25	25	25	25	0.00	ระดับน้ำต่ำกว่า 30%
- กิวคอง(ลำปาง)	170	13	13	13	13	0.00	ระดับน้ำต่ำกว่า 20%
- แควน้อย(พิษณุโลก)	939	34	33	33	33	0.00	ระดับน้ำต่ำกว่า 40%
ภาคตะวันออกเฉียงเหนือ						0.41	
- ห้วยหลวง(อุดรธานี)	135	17	16	16	16	0.00	ระดับน้ำต่ำกว่า 20%
- น้ำอูน(สกลนคร)	520	29	29	29	29	0.00	ระดับน้ำต่ำกว่า 30%
- น้ำพุง(สกลนคร)	166	35	35	34	34	0.00	ระดับน้ำต่ำกว่า 40%
- จุฬารัตน์(ชัยภูมิ)	164	36	36	36	36	0.02	ระดับน้ำต่ำกว่า 40%
- อุบลรัตน์(ขอนแก่น)	2,431	25	25	25	25	0.30	ระดับน้ำต่ำกว่า 30%
- ลำปาว(กาฬสินธุ์)	1,980	26	26	26	26	0.00	ระดับน้ำต่ำกว่า 30%
- ลำตะคอง(นครราชสีมา)	314	31	31	30	30	0.00	ระดับน้ำต่ำกว่า 40%
- ลำพระเพลิง(นครราชสีมา)	110	55	55	54	54	0.00	-
- มูลชน(นครราชสีมา)	141	28	28	28	28	0.00	ระดับน้ำต่ำกว่า 30%
- ลำแซะ(นครราชสีมา)	275	30	29	29	29	0.04	ระดับน้ำต่ำกว่า 30%
- ลำนางรอง(บุรีรัมย์)	121	50	50	50	50	0.00	-
- ลำปลายมาศ(นครราชสีมา)	98	52	52	52	52	0.05	-
ภาคกลาง						0.84	
- ป่าสักฯ(ลพบุรี)	960	36	36	36	35	0.00	ระดับน้ำต่ำกว่า 40%
- ทับเสลา(อุทัยธานี)	160	29	29	29	29	0.00	ระดับน้ำต่ำกว่า 30%
- กระเสียว(สุพรรณบุรี)	240	22	22	22	22	0.00	ระดับน้ำต่ำกว่า 30%
- ศรีนครินทร์(กาญจนบุรี)	17,745	69	69	69	69	0.00	-
- วชิราลงกรณ์(กาญจนบุรี)	8,860	50	50	50	50	0.84	-
ภาคตะวันออก						0.15	
- ชุนด่านฯ(นครนายก)	224	43	42	42	41	0.01	ระดับน้ำต่ำกว่า 50%
- คลองสิียด(ฉะเชิงเทรา)	420	27	27	27	27	0.00	ระดับน้ำต่ำกว่า 30%
- บางพระ(ชลบุรี)	117	27	27	26	26	0.00	ระดับน้ำต่ำกว่า 30%
- หนองปลาไหล(ระยอง)	164	80	79	79	78	0.00	-
- ประแสร์(ระยอง)	248	77	77	77	77	0.00	-
- พระปรัง(สระแก้ว)	97	18	17	17	17	0.00	ระดับน้ำต่ำกว่า 20%
- ดอกกราย(ระยอง)	71	40	40	40	39	0.11	ระดับน้ำต่ำกว่า 50%
- คลองพระพุทธ(จันทบุรี)	70	72	72	70	70	0.03	-
ภาคใต้						3.96	
- แก่งกระจาน(เพชรบุรี)	710	37	37	37	37	0.94	ระดับน้ำต่ำกว่า 40%
- ปราณบุรี(ประจวบคีรีขันธ์)	347	22	22	22	21	0.14	ระดับน้ำต่ำกว่า 30%
- รัชชประภา(สุราษฎร์ธานี)	5,639	76	76	76	76	1.64	-
- บางกลาง(ยะลา)	1,454	65	65	65	65	1.24	-

รณก. = ระดับน้ำเก็บกัก, ที่มา: กรมชลประทาน

การพยากรณ์อากาศและสภาพอากาศประจำวัน

๑ ลักษณะอากาศทั่วไปและการพยากรณ์อากาศ ประจำวันที่ 22 มีนาคม 2559 (เวลา 06.00 น.)

ลักษณะอากาศทั่วไป	
<p>ความกดอากาศต่ำเนื่องจากความร้อนปกคลุมประเทศไทยตอนบน ลักษณะเช่นนี้ทำให้บริเวณดังกล่าวมีอากาศร้อนโดยทั่วไป กับมีอากาศร้อนจัดในภาคเหนือ ภาคตะวันออกเฉียงเหนือ ภาคกลาง และภาคตะวันออกตอนบน กับมีฟ้าหลัวในตอนกลางวัน</p> <p>อนึ่ง ในช่วงวันที่ 24-26 มีนาคม 2559 บริเวณความกดอากาศสูงจากประเทศจีนจะแผ่ลงมาปกคลุมภาคตะวันออกเฉียงเหนือของประเทศไทยและทะเลจีนใต้ ในขณะที่ประเทศไทยมีอากาศร้อนโดยทั่วไป ลักษณะเช่นนี้ทำให้ภาคตะวันออกเฉียงเหนือ ภาคตะวันออก และภาคกลาง มีพายุฤดูร้อนเกิดขึ้นบางพื้นที่ โดยฝนฟ้าคะนองกับมีลมกระโชกแรงได้บางพื้นที่ในระยะแรก โดยอุณหภูมิจะลดลง 5-7 องศาเซลเซียสในภาคตะวันออกเฉียงเหนือ ทำให้สภาพอากาศคลายความร้อนลง และขอให้ประชาชนระมัดระวังอันตรายจากฝนฟ้าคะนองและลมกระโชกแรงที่จะเกิดขึ้นในระยะนี้ไว้ด้วย</p>	
การพยากรณ์อากาศรายภาค	
ภาคเหนือ	อากาศร้อนถึงร้อนจัดกับมีฟ้าหลัวในตอนกลางวัน ส่วนมากบริเวณจังหวัดลำปาง ตาก สุโขทัย อุตรดิตถ์ และเพชรบูรณ์ อุณหภูมิต่ำสุด 19-26 องศาเซลเซียส อุณหภูมิสูงสุด 36-41 องศาเซลเซียส ลมตะวันตก ความเร็ว 10-25 กม./ชม.
ภาคกลาง	อากาศร้อนถึงร้อนจัดกับมีฟ้าหลัวในตอนกลางวัน ส่วนมากบริเวณจังหวัดนครสวรรค์ อุทัยธานี และกาญจนบุรี อุณหภูมิต่ำสุด 24-26 องศาเซลเซียส อุณหภูมิสูงสุด 36-41 องศาเซลเซียส ลมใต้ ความเร็ว 10-30 กม./ชม.
ภาค ต.อ.เฉียงเหนือ	อากาศร้อนถึงร้อนจัดหลายพื้นที่กับมีฟ้าหลัวในตอนกลางวัน อุณหภูมิต่ำสุด 21-27 องศาเซลเซียส อุณหภูมิสูงสุด 40-41 องศาเซลเซียส ลมตะวันออกเฉียงใต้ ความเร็ว 10-30 กม./ชม.
ภาคตะวันออก	อากาศร้อนถึงร้อนจัดกับมีฟ้าหลัวในตอนกลางวัน อุณหภูมิต่ำสุด 25-27 องศาเซลเซียส อุณหภูมิสูงสุด 34-41 องศาเซลเซียส ลมใต้ ความเร็ว 10-30 กม./ชม. ทะเลมีคลื่นต่ำกว่า 1 เมตร
ภาคใต้ฝั่งตะวันออก	มีเมฆบางส่วน กับมีอากาศร้อนในตอนกลางวัน อุณหภูมิต่ำสุด 22-27 องศาเซลเซียส อุณหภูมิสูงสุด 32-36 องศาเซลเซียส ลมตะวันออกเฉียงใต้ ความเร็ว 15-30 กม./ชม. ทะเลมีคลื่นสูงประมาณ 1 เมตร
ภาคใต้ฝั่งตะวันตก	มีเมฆบางส่วน กับมีอากาศร้อนในตอนกลางวัน อุณหภูมิต่ำสุด 20-26 องศาเซลเซียส อุณหภูมิสูงสุด 34-39 องศาเซลเซียส ลมตะวันออก ความเร็ว 10-30 กม./ชม. ทะเลมีคลื่นต่ำกว่า 1 เมตร

ที่มา: กรมอุตุนิยมวิทยา

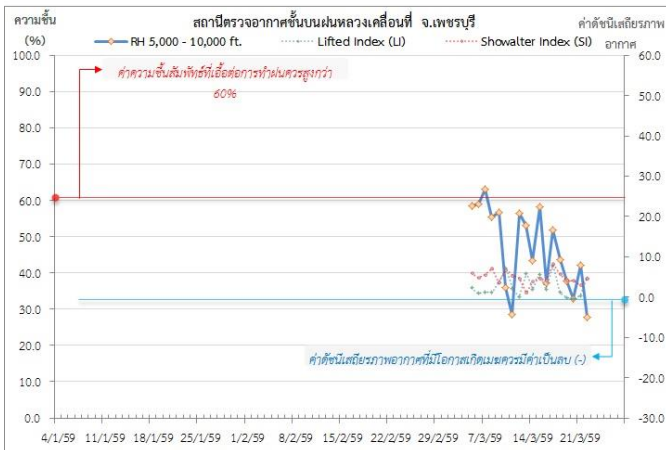
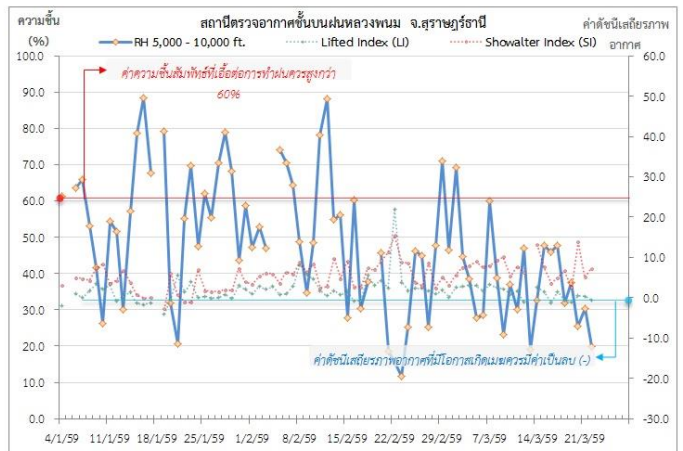
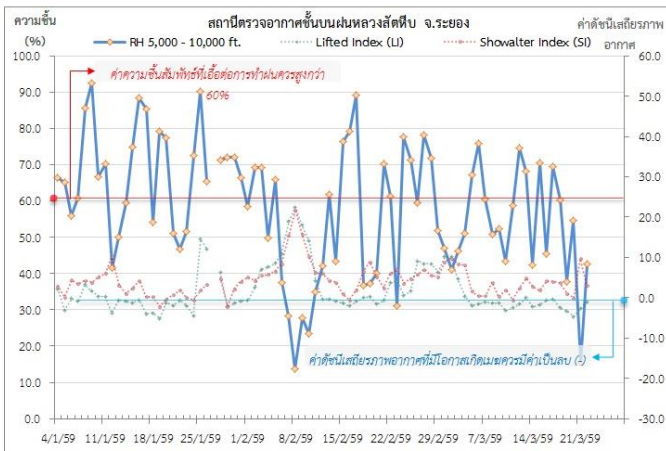
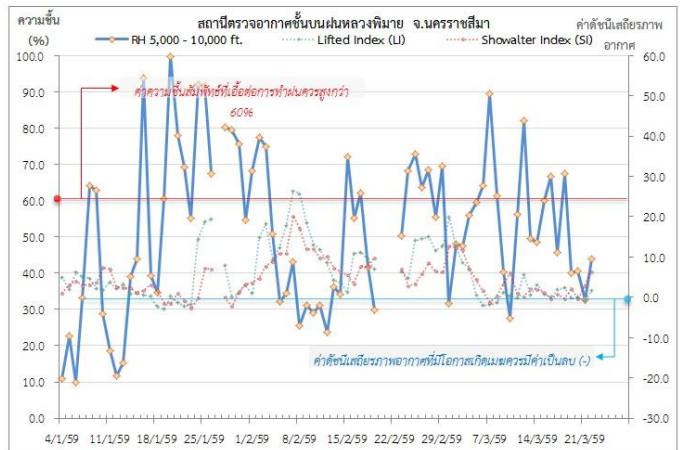
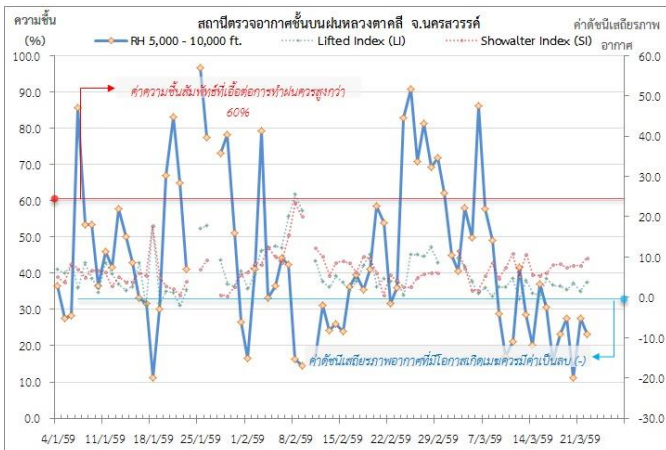
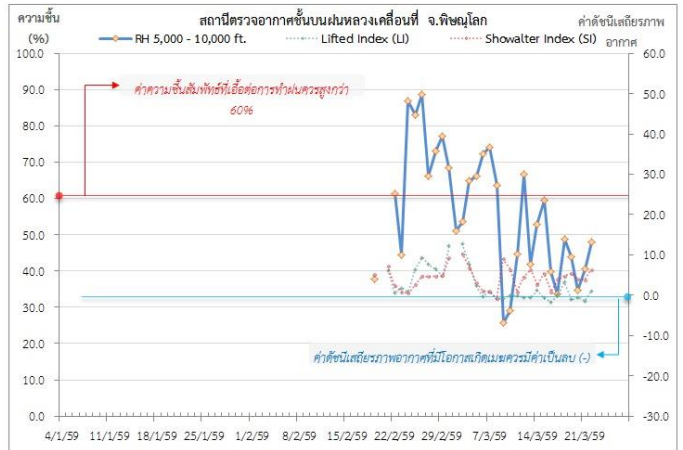
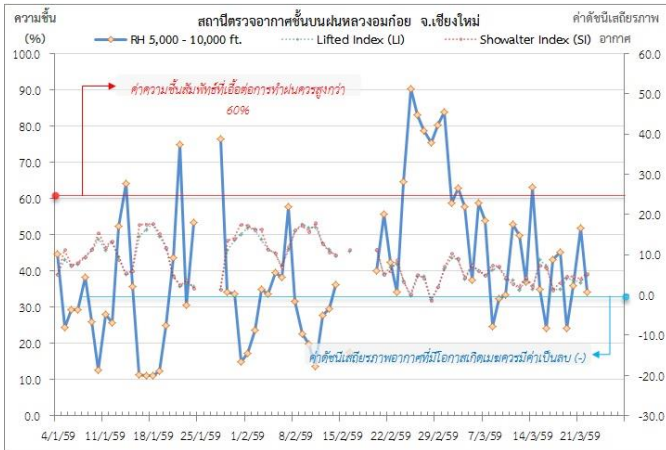
๑ ข้อมูลความชื้นจากการตรวจอากาศชั้นบน (Sounding) ระยะความสูง 5,000 - 10,000 ฟุต

ภาค	สถานีตรวจอากาศ	ความชื้นสัมพัทธ์ (%)					เสถียรภาพ อากาศ
		18 มี.ค.	19 มี.ค.	20 มี.ค.	21 มี.ค.	22 มี.ค.	
ภาคเหนือ	สถานีเรดาร์ฝนหลวงมก๋อย	45.1	24.1	35.9	51.9	34.0	เสถียรภาพ
	สถานีตรวจอากาศเคลื่อนที่พิชญ์โลก	48.9	44.0	34.6	40.5	47.9	เสถียรภาพ
ภาคกลาง	สถานีเรดาร์ฝนหลวงตาคลี	23.2	27.6	11.2	27.5	23.2	เสถียรภาพ
ภาคตะวันออกเฉียงเหนือ	สถานีเรดาร์ฝนหลวงพิมาย	67.4	40.1	40.7	32.6	43.8	เสถียรภาพ
ภาคตะวันออก	สถานีเรดาร์ฝนหลวงสัทธิ์	60.2	37.9	54.6	15.5	42.7	เสถียรภาพ
ภาคใต้	สถานีตรวจอากาศเคลื่อนที่เพชรบุรี	43.7	37.8	32.8	42.0	27.8	เสถียรภาพ
	สถานีเรดาร์ฝนหลวงพนม	32.0	37.6	25.4	30.3	19.9	เสถียรภาพ

หมายเหตุ : สภาพอากาศมีเสถียรภาพ (Stable) หมายถึง สภาพอากาศที่มีโอกาสน้อยหรือไม่มีโอกาสในการเกิดเมฆในแนวตั้งเพื่อพัฒนาตัวกลายเป็นกลุ่มฝน

สภาพอากาศไม่มีเสถียรภาพ (Unstable) หมายถึง สภาพอากาศที่มีโอกาสเกิดเมฆในแนวตั้งและพัฒนาตัวเป็นกลุ่มฝนได้

๑ กราฟแสดงแนวโน้มความชื้นอากาศชั้นบนและดัชนีเสถียรภาพอากาศ (ระหว่างวันที่ 4 มกราคม - 22 มีนาคม 2559)



- หมายเหตุ**
- ระยะเวลาสูง 5,000-10,000 ฟุต เป็นระดับพาดานบินในการปฏิบัติการฝนหลวง (ระดับฐานเมฆ)
 - ความชื้นสัมพัทธ์ที่เอื้อต่อการปฏิบัติการฝนหลวงควรมีค่าสูงกว่าร้อยละ 60 ขึ้นไป
 - ดัชนีเสถียรภาพชั้นอากาศที่มีโอกาสเกิดเมฆควรมีค่าเป็นลบ (-)
 - LI: Lifted Index คือค่าดัชนีเสถียรภาพชั้นอากาศระดับต่ำ
 - SI: Showalter Index คือค่าดัชนีเสถียรภาพชั้นอากาศระดับกลาง

การปฏิบัติการฝนหลวงประจำวัน

๑ สรุปผลปฏิบัติการฝนหลวง ประจำวันที่ 21 มีนาคม 2559

ภาค/หน่วยฯ	หน่วยปฏิบัติการ (หน่วย)	เครื่องบิน ผล./ทอ. (ลำ)	จำนวนเที่ยวบิน (เที่ยว)	จำนวนชั่วโมงบิน (ชั่วโมง)	ปริมาณการใช้สารฝนหลวง (ตัน/นัต)	จังหวัดที่มีการรายงานฝนตก (จำนวนจังหวัด/อ่างเก็บน้ำเป้าหมาย)
เหนือ	2	5/-	8	14:30	3.4	-/-
- เชียงใหม่	1	2/-	4	7:20	2.0	ไม่มีฝนตก เนื่องจากการปฏิบัติการตัดแปรสภาพอากาศ เพื่อบรรเทาปัญหาหมอกควันและไฟป่า บริเวณ จ.แม่ฮ่องสอน(เมืองแม่ฮ่องสอน) จ.เชียงราย(แม่ลาว) พบว่า หลังการตัดแปรสภาพอากาศ บริเวณ จ.แม่ฮ่องสอน(เมืองแม่ฮ่องสอน) เมฆคิวมูลัสก่อตัวรวมกันพัฒนาเพิ่มมากขึ้น บางส่วน ก็มียอดเมฆพัฒนาเพิ่มขึ้นเล็กน้อย และมีลักษณะทรงตัว ส่วนพื้นที่ จ.เชียงราย(แม่ลาว) กลุ่มเมฆคิวมูลัสเพิ่มปริมาณปกคลุมพื้นที่มากขึ้นเล็กน้อย ส่วนสภาพอากาศโดยรอบยังคงทรงตัว
- พิษณุโลก	1	3/-	4	7:10	1.4	ไม่มีฝนตก เนื่องจากการปฏิบัติการตัดแปรสภาพอากาศ เพื่อบรรเทาปัญหาหมอกควันและไฟป่า บริเวณ จ.ลำปาง(ห้างฉัตร) จ.แพร่(เมือง-แพร่) พบว่า หลังการตัดแปรสภาพอากาศ บริเวณ จ.ลำปาง(ห้างฉัตร) เมฆคิวมูลัสพัฒนาตัวเพิ่มปริมาณขึ้นเล็กน้อย ส่วนพื้นที่ จ.แพร่(เมืองแพร่) พบเมฆคิวมูลัสเพิ่มปริมาณมากขึ้นและก่อยอดสูงขึ้นจากเดิม และยังคงพบมีฟ้าหลัวโดยรอบ
กลาง	2	5/-	0	0:00	0.0	-/-
- นครสวรรค์	1	3/-	0	0:00	0.0	ไม่ปฏิบัติการฝนหลวง เนื่องจากมี Inversion ทำให้ยับยั้งการเกิดและพัฒนาตัวของเมฆ ความชื้นสัมพัทธ์ต่ำกว่า 30%. (ตั้งแต่ระดับ 3,500 ฟุตขึ้นไป) ส่งผลให้ไม่มีกลุ่มเมฆพัฒนาตัวในบริเวณพื้นที่เป้าหมาย
- กาญจนบุรี	1	2/-	0	0:00	0.0	ไม่ปฏิบัติการฝนหลวง เนื่องจากมี Inversion ทำให้ยับยั้งการเกิดและพัฒนาตัวของเมฆ ความชื้นสัมพัทธ์ต่ำกว่า 30%. (ตั้งแต่ระดับ 3,500 ฟุตขึ้นไป) ส่งผลให้ไม่มีกลุ่มเมฆพัฒนาตัวในบริเวณพื้นที่เป้าหมาย
ตะวันออกเฉียงเหนือ	2	1/3	0	0:00	0.0	-/-
- นครราชสีมา	1	1/-	0	0:00	0.0	ไม่ปฏิบัติการฝนหลวง เนื่องจากอากาศยานขัดข้อง
- อุตรดิตถ์	1	-/3	0	0:00	0.0	ไม่ปฏิบัติการฝนหลวง เนื่องจากความชื้นสัมพัทธ์ตั้งแต่ระดับผิวพื้นขึ้นไป ต่ำกว่า 60% ทำให้ไม่มีกลุ่มเมฆก่อตัวในบริเวณพื้นที่เป้าหมาย
ตะวันออก	1	3/-	0	0:00	0.0	-/-
- จันทบุรี	1	3/-	0	0:00	0.0	ไม่ปฏิบัติการฝนหลวง เนื่องจากความชื้นสัมพัทธ์เฉลี่ยที่ระดับ 5,000-10,000 ฟุต มีค่าต่ำ (15.5%) ทำให้ไม่มีเมฆก่อตัวในพื้นที่เป้าหมาย

ภาค/หน่วยฯ	หน่วยปฏิบัติการ (หน่วย)	เครื่องบิน ผล./ทอ. (ลำ)	จำนวนเที่ยวบิน (เที่ยว)	จำนวนชั่วโมงบิน (ชั่วโมง)	ปริมาณการใช้สารฝนหลวง (ตัน/นัด)	จังหวัดที่มีการรายงานฝนตก (จำนวนจังหวัด/อ่างเก็บน้ำเป้าหมาย)
ใต้	2	3/1	1	1:25	2.0	1/-
- หัวหิน	1	3/-	0	0:00	0.0	ไม่ปฏิบัติการฝนหลวง เนื่องจากความชื้นสัมพัทธ์เฉลี่ยที่ระดับ 0-10,000 ฟุต ต่ำกว่า 60% (เฉลี่ยที่ 45.1%) ส่งผลให้ไม่มีกลุ่มเมฆพัฒนาตัวในบริเวณพื้นที่เป้าหมาย
- สุราษฎร์ธานี	1	-/1	1	1:25	2.0	มีฝนเล็กน้อย ในพื้นที่ จ.สุราษฎร์ธานี(พนมคีรีรัฐนิคม)
รวม	9	17/4	9	15:55	5.4	1-/

๑) สรุปผลรวมปฏิบัติการตั้งแต่เริ่มตั้งหน่วยปฏิบัติการฝนหลวง (15 กุมภาพันธ์ - 21 มีนาคม 2559)

ตั้งแต่เริ่มตั้งหน่วยปฏิบัติการฝนหลวง เมื่อวันที่ 15 กุมภาพันธ์ - 21 มีนาคม 2559 มีการขึ้นปฏิบัติการฝนหลวง จำนวน 19 วัน มีวันฝนตกจากการปฏิบัติการฝนหลวงคิดเป็นร้อยละ 58.5 ขึ้นปฏิบัติการจำนวน 150 เที่ยวบิน (218:00 ชั่วโมงบิน) ปริมาณการใช้สารฝนหลวง 125.5 ตัน 0 นัด จังหวัดที่มีรายงานฝนตกรวม 21 จังหวัด

ภาค - ศูนย์/หน่วยปฏิบัติการฯ	ขึ้นบิน (วัน)	ฝนตก (วัน)	จำนวนเที่ยวบิน (เที่ยว)	จำนวนชั่วโมงบิน (ชั่วโมง)	ปริมาณสารฝนหลวง (ตัน/นัด)	จังหวัดที่มีรายงานฝนตก (ทั้งการสังเกตด้วยสายตา/การตรวจวัดด้วยเรดาร์ และเครื่องวัดน้ำฝนอัตโนมัติ)
เหนือ						1 จังหวัด
- เชียงใหม่ (เปิดหน่วยฯ 1 มี.ค. 59 เป็นต้นไป)	6	0	14	26:10	7.6	-
- พิษณุโลก (เปิดหน่วยฯ 1 มี.ค. 59 เป็นต้นไป)	4	1	10	17:00	7.4	บริเวณที่มีฝนตก ได้แก่ จ.เพชรบูรณ์(ตอนบน) (1 จังหวัด)
กลาง						8 จังหวัด
- นครสวรรค์ (เปิดหน่วยฯ 15 ก.พ. 59 เป็นต้นไป)	2	2	5	6:40	3.5	บริเวณที่มีฝนตก ได้แก่ จ.นครสวรรค์ จ.ลพบุรี จ.สระบุรี และ จ.เพชรบูรณ์(ตอนล่าง) (4 จังหวัด)
- กาญจนบุรี (เปิดหน่วยฯ 15 ก.พ. 59 เป็นต้นไป)	5	3	13	18:00	11.6	บริเวณที่มีฝนตก จ.กาญจนบุรี จ.นครปฐม จ.พระนครศรีอยุธยา และ จ.สุพรรณบุรี (4 จังหวัด)
ตะวันออกเฉียงเหนือ						3 จังหวัด
- นครราชสีมา (เปิดหน่วยฯ 3 มี.ค. 59 เป็นต้นไป)	9	4	13	21:55	25.0	บริเวณที่มีฝนตก จ.ชัยภูมิ จ.นครราชสีมา และ จ.บุรีรัมย์ (3 จังหวัด)
- อุตรธานี (เปิดหน่วยฯ 15 มี.ค. 59 เป็นต้นไป)	0	0	0	0:00	0.0	-
ตะวันออก						7 จังหวัด
- จันทบุรี (เปิดหน่วยฯ 1 มี.ค. 59 เป็นต้นไป)	12	11	69	92:55	48.3	บริเวณที่มีฝนตก ได้แก่ จ.จันทบุรี จ.ฉะเชิงเทรา จ.ชลบุรี จ.ระยอง จ.สระแก้ว จ.ตราด และ จ.ปราจีนบุรี (7 จังหวัด)
ใต้						3 จังหวัด
- หัวหิน	5	4	23	31:35	16.1	บริเวณที่มีฝนตก ได้แก่ จ.เพชรบุรี (1 จังหวัด)

ภาค - ศูนย์/หน่วย ปฏิบัติการ	ชั้นบิน (วัน)	ฝนตก (วัน)	จำนวน เที่ยวบิน (เที่ยว)	จำนวน ชั่วโมงบิน (ชั่วโมง)	ปริมาณ สารฝน หลวง (ตัน/นัด)	จังหวัดที่มีรายงานฝนตก (ทั้งการสังเกตด้วยสายตา/การตรวจวัดด้วยเรดาร์ และเครื่องวัดน้ำฝนอัตโนมัติ)
(เปิดหน่วยฯ 1 มี.ค. 59 เป็นต้นไป)						
- สุราษฎร์ธานี (เปิดหน่วยฯ 15 มี.ค. 59 เป็นต้นไป)	3	2	3	3:45	6.0	บริเวณที่มีฝนตก ได้แก่ จ.พังงา และ จ.สุราษฎร์ธานี (2 จังหวัด)

กลุ่มวิชาการปฏิบัติการฝนหลวง กองปฏิบัติการฝนหลวง กรมฝนหลวงและการบินเกษตร